

Урок №1

Названия звуков

Звуки имеют такие названия:

ДО, РЕ, МИ, ФА, СОЛЬ, ЛЯ, СИ

Задания

1. Выучите названия звуков по порядку вверх и вниз. Назовите их.

2. Впишите пропущенные названия звуков.

а) *до,, ми, фа,, ля, си*
си, ля, соль,, ми,, до

б) *до, ре,, фа, соль, ля,*
си,, соль, фа,, ре,

в) *до, ре,,, соль,,*
си, ля,,, ми,,

3. Напишите звуки по порядку.

а) от *РЕ* до следующего *РЕ*

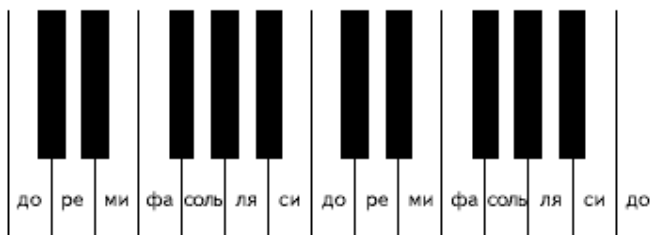
вверх _____

вниз _____

4. Впишите пропущенные названия звуков.

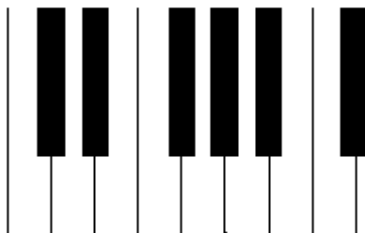
а) от *МИ* вверх: *ми,, соль, ля,, до, ре, ми*
от *МИ* вниз: *ми, ре, до,, ля,, фа, ми*

Названия белых клавиш клавиатуры



Задания

1. Напишите на белых клавишах их названия.



Клавиатура фортепиано. Октава. Названия октав клавиатуры

Это КЛАВИАТУРА фортепиано.



Она делится на октавы.

ОКТАВА — это ряд звуков от *ДО* до следующего *ДО*.



В середине клавиатуры находится первая октава.



Задания.

1. Отметьте на клавиатуре октаву от *ДО*, как показано в образце.



2. Напишите, как называются клавиши, отмеченные цифрами, и в какой октаве они находятся.

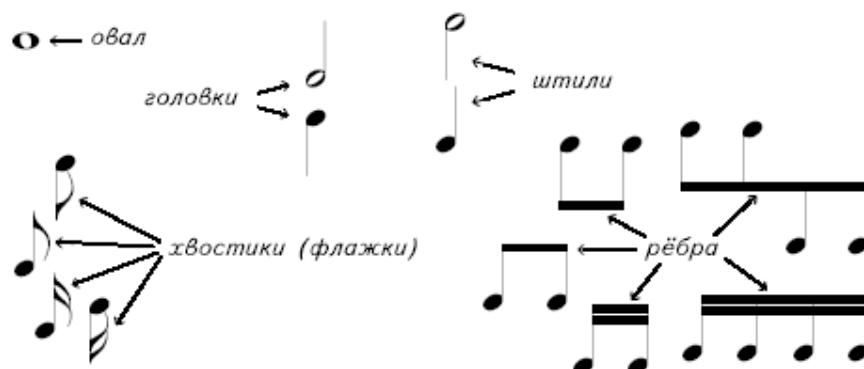


- | | | | | |
|-----|-----------|---|---------------|--------|
| 1 — | <u>ре</u> | , | <u>первая</u> | октава |
| 2 — | | , | | октава |
| 3 — | | , | | октава |
| 4 — | | , | | октава |
| 5 — | | , | | октава |
| 6 — | | , | | октава |
| 7 — | | , | | октава |

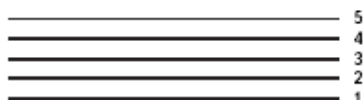
Нотные знаки. Нотеносец

НОТА — знак, обозначающий звук.

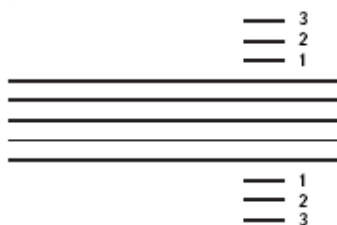
Ноты записываются с помощью овала, головок (пустых и заполненных), штилей, хвостиков (флажков) и рёбер.



Ноты пишутся на **НОТНОМ СТАНЕ (НОТНОСЦЕ)**. Он состоит из пяти линий. Линии нотеносца считают снизу вверх.



Для записи нот используют также короткие линии, которые называются **ДОБАВОЧНЫМИ**. Верхние добавочные линии считают снизу вверх, а нижние — сверху вниз.



Задания

1. Укажите стрелочками головки, штили, хвостики и ребро.



2. Напишите, из чего состоят эти нотные знаки.



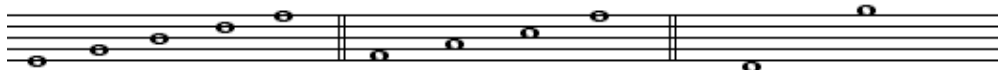
3. Обозначьте цифрами указанные стрелочками линии нотоносца.



Запись нот на нотном стане

Ноты пишутся:

а) на линиях нотоносца б) между линиями в) под и над нотоносцем



а также на добавочных линиях:



Ключи

КЛЮЧ — это знак, закрепляющий за каждой линией нотного стана определённую высоту. Основных ключей два: скрипичный и басовый.

СКРИПИЧНЫЙ КЛЮЧ (или КЛЮЧ "СОЛЬ") обозначает,



что нота *СОЛЬ* первой октавы находится на второй линии нотоносца.

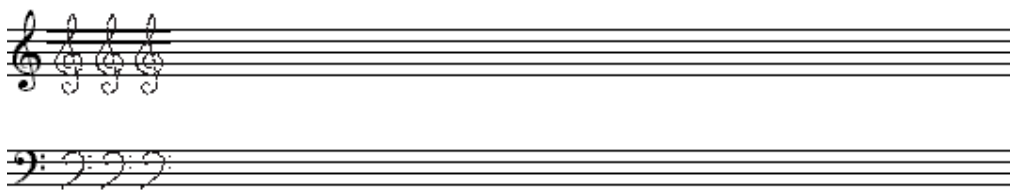
БАСОВЫЙ КЛЮЧ (или КЛЮЧ "ФА") обозначает,



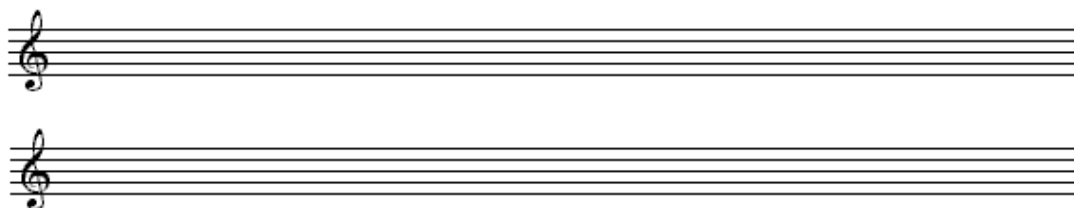
что нота *ФА* малой октавы находится на четвёртой линии нотоносца.

Задания

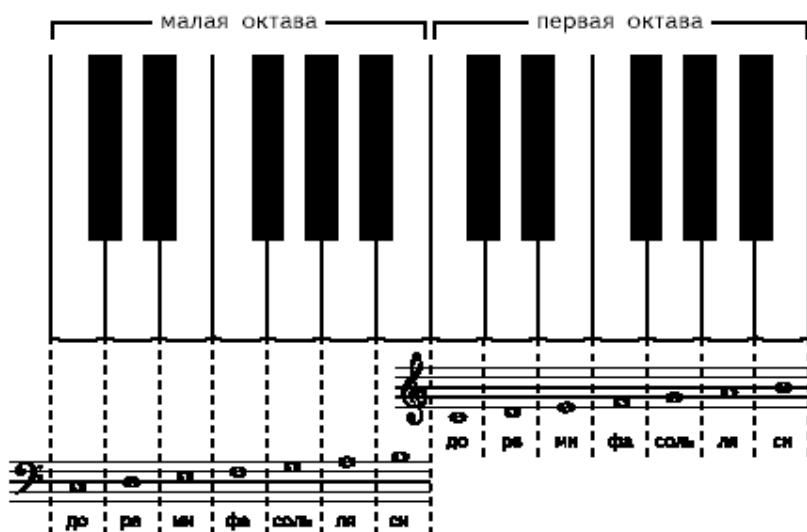
1. Обвести пунктир и написать ключи.



2. По усмотрению.



Запись нот в скрипичном и басовом ключах. Ноты малой и первой октавы



Задания

1. Напишите на нотном стане ноты, называя их:

а) первой октавы

б) малой октавы

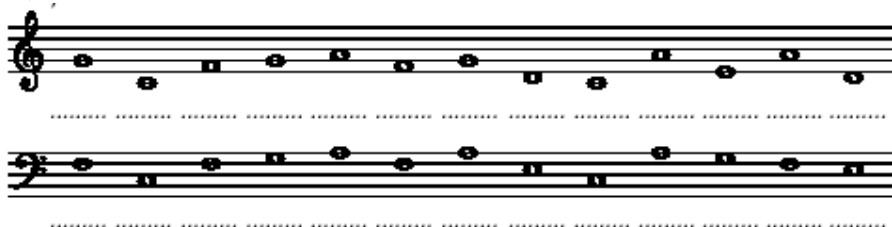


2. Напишите перед и после данных нот ближайшие к ним по высоте ноты и подпишите их названия.

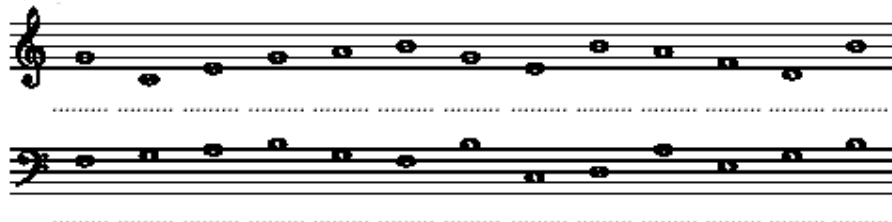


3. Подпишите названия нот.

А)



Б)



4. Напишите ноты соответственно названиям.

в первой октаве

в малой октаве



5. Впишите названия нот первой октавы, записанных в скрипичном ключе.

Нота ...СОЛЬ... пишется на второй линии.

Нота пишется на первой линии.

Нота пишется на первой добавочной линии снизу.

Нота пишется на третьей линии.

Нота пишется под первой линией.

Нота пишется между первой и второй линиями.

Нота пишется между второй и третьей линиями.

6. Впишите названия нот малой октавы, записанных в басовом ключе.

Нота **фа** пишется на четвёртой линии.

Нота пишется между второй и третьей линиями.

Нота пишется между третьей и четвёртой линиями.

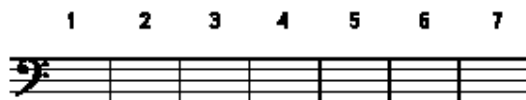
Нота пишется между четвёртой и пятой линиями.

Нота пишется на третьей линии.

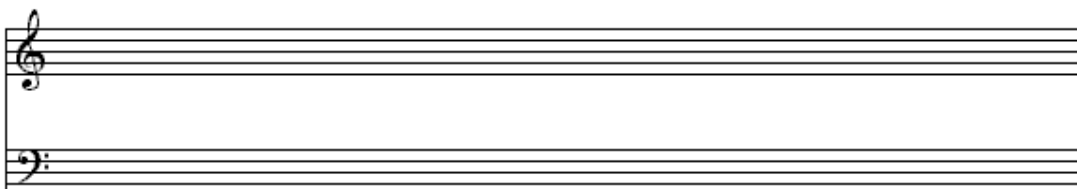
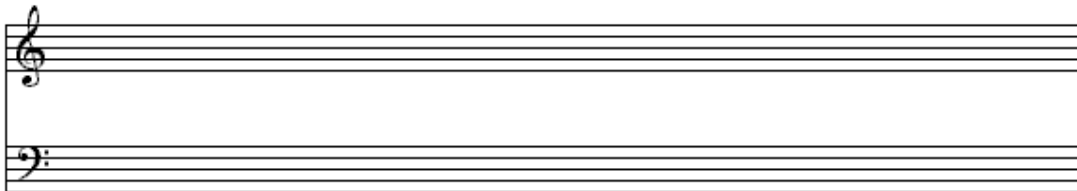
Нота пишется над пятой линией.

Нота пишется на пятой линии.

7. Напишите на нотоносцах ноты в соответствии с цифрами, указанными на клавиатуре.



8. Для диктантов.



Урок №2

Обозначение длительностей звуков

Длительность звука обозначается различными нотными знаками:

○ — целая нота

♪ ♩ — половинные ноты

♪ ♪ — четвертные ноты

♪ ♪ ♪ ♪ — восьмые ноты

♪ ♪ ♪ ♪ ♪ ♪ — шестнадцатые ноты

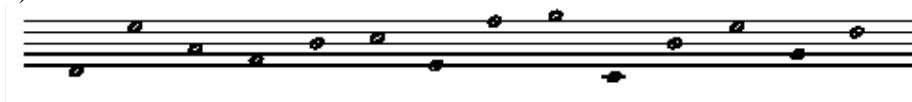
Ноты, которые расположены ниже третьей линии нотного станца, пишутся штилями вверх, а выше третьей линии — штилями вниз.



Задания

1. Допишите к нотным головкам штили в нужном направлении. Назовите, какие длительности получились.

а)



б)



2. Допишите к головкам нот штили и хвостики в нужном направлении, чтобы получились:

а) восьмые


б) шестнадцатые




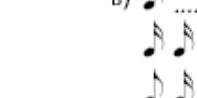
3. Допишите к головкам нот штили в нужном направлении и соедините их рёбрами по четыре, чтобы получились шестнадцатые.



3. Впишите в каждый ряд ноту нужной длительности для получения общей длительности.

a) 

b) 

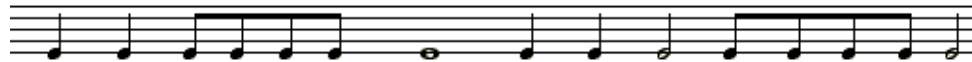
в) 

4.Простучать данный ритм:

a)



6)







B)



5.Составьте указанную длительность:

а) из четырёх нот

202 0000	000000	000000	=	
202 0000	000000	000000	=	
202 0000	000000	000000	=	
202 0000	000000	000000	=	

б) из пяти нот

$\begin{array}{cccccc} \bullet & \bullet & \bullet & \bullet & \bullet & \bullet \\ \bullet & \bullet & \bullet & \bullet & \bullet & \bullet \\ \bullet & \bullet & \bullet & \bullet & \bullet & \bullet \\ \bullet & \bullet & \bullet & \bullet & \bullet & \bullet \\ \bullet & \bullet & \bullet & \bullet & \bullet & \bullet \end{array} = \begin{array}{c} \text{ } \\ \text{ } \\ \text{ } \\ \text{ } \\ \text{ } \end{array}$

Паузы

ПАУЗА — это перерыв в звучании.

Паузы обозначаются специальными знаками.

Целая пауза, равная

о , пишется



(под четвёртой
линией нотоносца)

Половинная пауза, равная

0, пишется



(на третьей
линии нотносца)

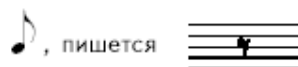
Четвертная пауза, равная

• , пишется



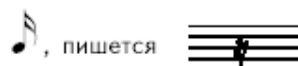
Восьмая пауза, равная

•, пишется


















Шестнадцатая пауза, равная

, пишется

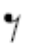


Задания

1. Подпишите названия пауз.

 <u>четвертная</u> пауза	 пауза	 пауза	 пауза	 пауза
 пауза	 пауза	 пауза	 пауза	 пауза
 пауза	 пауза	 пауза	 пауза	 пауза

2. Напишите в клеточках рядом с паузой ноту такой же длительности.

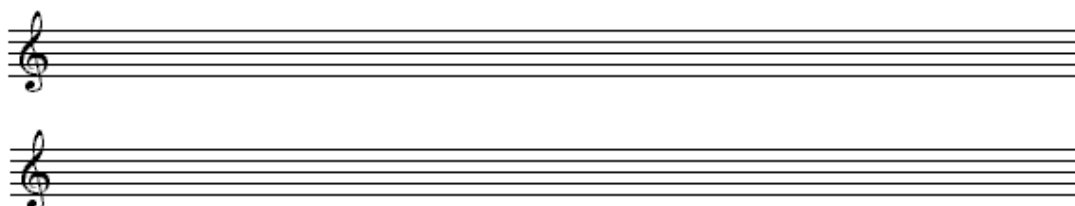
3. Запишите данные паузы одной паузой.



4. Напишите рядом с нотой паузу такой же длительности.



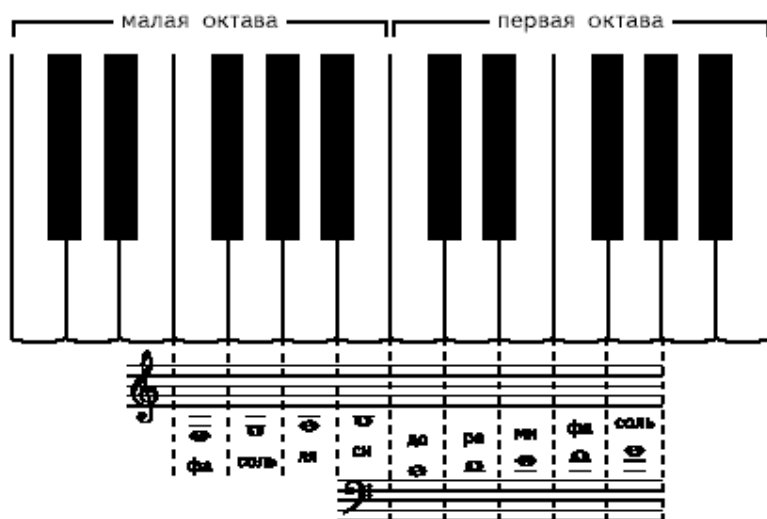
5. Для диктантов.



Урок №3

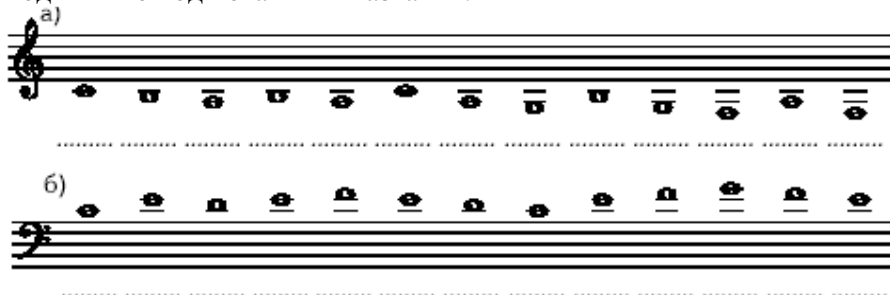
Запись нот малой и первой октав на добавочных линиях нотного стана

При записи нот малой октавы в скрипичном ключе и нот первой октавы в басовом ключе используются добавочные линии.



Задания

1. Подпишите под нотами их названия.



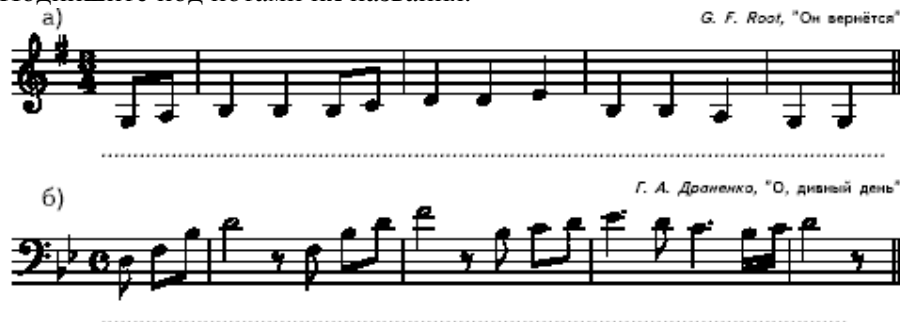
2. Напишите ноты соответственно их названиям.

в малой октаве

в первой октаве



3. Подпишите под нотами их названия.



4.Отметьте кружочками СИ во всех октавах.



Такт - отрезок мелодии от одной сильной доли до другой.

Тактовая черта- вертикальная черта,отделяющая такты друг от друга.

Сильная доля- первая доля в такте,на которую приходится ударение.

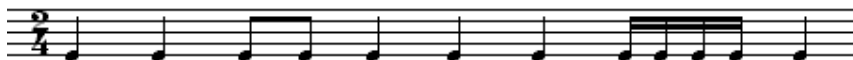
Последующие за ней доли- слабые.

Размер(пишется в виде дроби)- верхняя цифра обозначает количество долей в такте, а нижняя цифра указывает длительность этих долей.



Задания

1.Расставьте тактовые черты в заданных размерах:



2.Простукивать ритм:таблица 2,размер 2/4,с1по5 пп;фтаблица3,размер 3/4 ,с1по3 пп;таблица3,размер3/8,с1по3 пп.

3.Определять на слух размеры 2/4 ;3/4 (играть мелодии,выделяя сильные доли).

Ноты второй октавы.

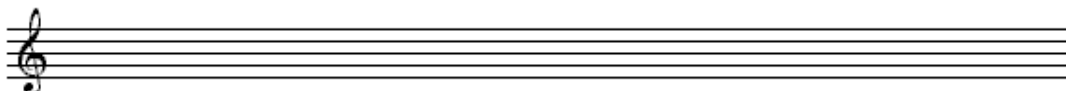


Задания

1.Напишите ноты второй октавы соответственно этим названиям.



2.Для диктанта.



Урок №4

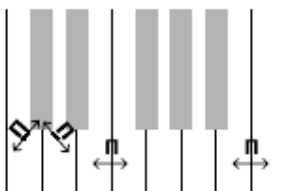
Полутон и тон

Каждая октава содержит в себе 12 различных по высоте звуков.

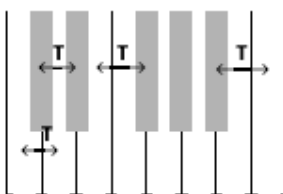
Расстояние между двумя ближайшими звуками составляет ПОЛУТОН.

Обозначим его буквой П. В октаве 12 полутонов.

Полутон образуется между любыми двумя соседними клавишами.

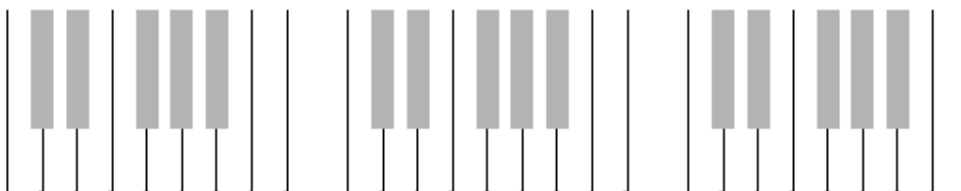


Два полутона образуют один ТОН. Обозначим его буквой Т.

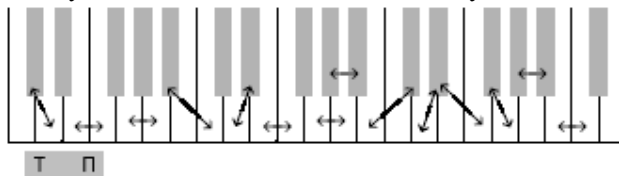


Задания

1. Отметьте на клавиатуре стрелочками и буквой Т, где образуется тон между:
- а) белыми клавишами б) чёрными клавишами в) белой и чёрной клавишей

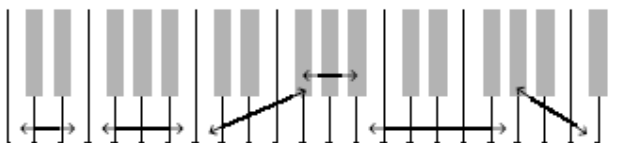


2. Определите, между какими клавишами, отмеченными стрелочками, образуется полутон и между какими – тон. Обозначьте их буквами Т и П.



Т П

3. Определите и подпишите, сколько тонов между отмеченными стрелочками клавишами.



2Т

Звукоряд мелодии

Мелодия может состоять из одного, двух, трёх и более различных по высоте звуков. Эти звуки в мелодии могут по-разному чередоваться и повторяться. Если их выписать без повторения, то получится звукоряд мелодии.

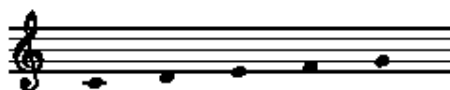
ЗВУКОРЯД — это ряд звуков, из которых состоит мелодия.

Например:

Л. А. К., "Птенчик маленький сидел"



В этой песне самый низкий звук — *ДО*, а самый высокий — *СОЛЬ*. Если выписать звуки по порядку от самого низкого до самого высокого, получится звукоряд из пяти звуков.



Эти звуки называются **СТУПЕНЯМИ** звукоряда.

Определите звукоряд и выпишите его на нотномосце. «В Вифлееме»



Звукоряд мелодии:

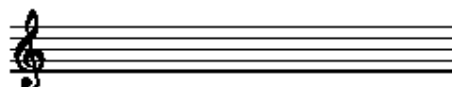


б)

Л. Х., "Дышит ночь прохладой"

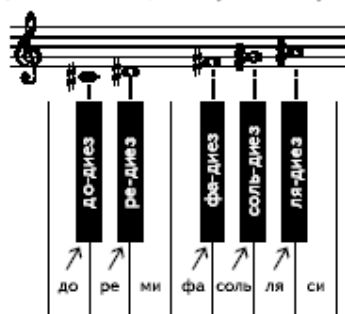


Звукоряд мелодии:

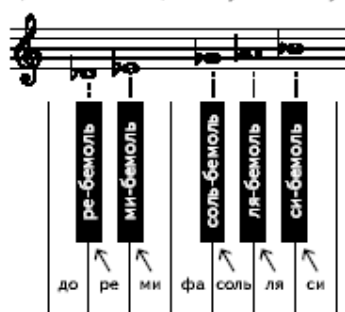


Знаки повышения и понижения ступеней звукоряда

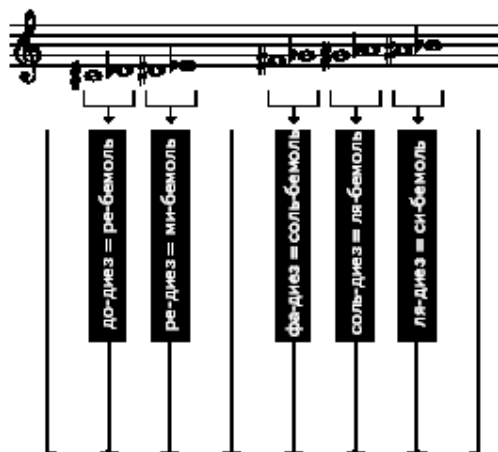
Диез (\sharp) — знак, повышающий ступень звукоряда на полутон.



Бемоль (\flat) — знак, понижающий ступень звукоряда на полутон.



Каждая чёрная клавиша имеет два названия.



Бекар (\natural) — знак, отменяющий действие предыдущего диеза или бемоля.

Например:

а)

Ph. P. Bliss, "Сеемся семя"



б)

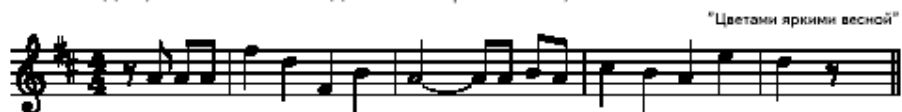
W. L. Thompson, "Приведи домой"



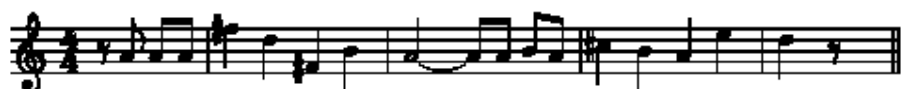
Диезы, бемоли и бекары, которые пишутся слева от ноты, называются СЛУЧАЙНЫМИ.

Диезы и бемоли, которые пишутся возле ключа, называются КЛЮЧЕВЫМИ. Они повышают или понижают звуки такого же названия во всех октавах.

Мелодия, записанная с диезами при ключе,



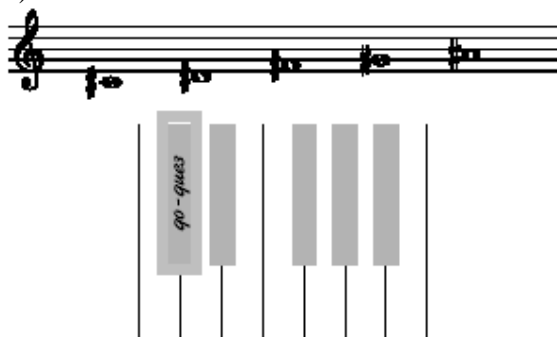
исполняется так:



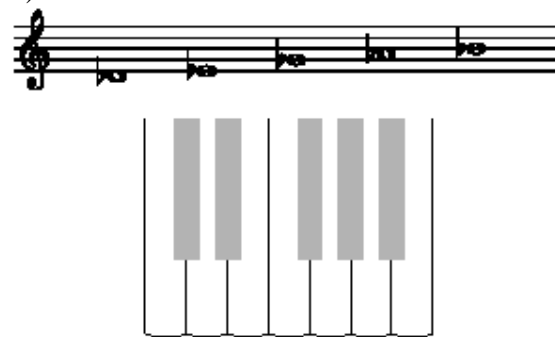
Задания

1. Напишите на клавиатуре названия нот.

А)



б)



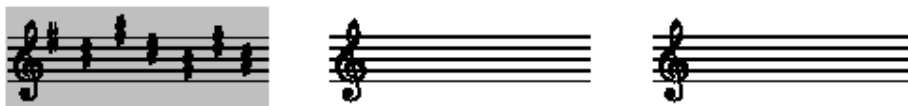
2. Назовите эти ноты. Покажите их на клавиатуре в той октаве, в которой они записаны.



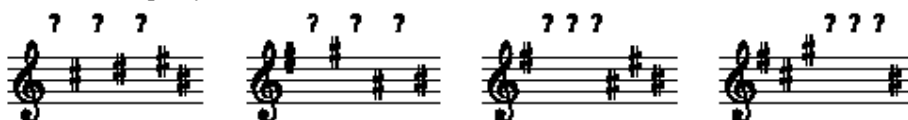
Порядок написания диезов



1. Перепишите диезы в указанном порядке, называя их.



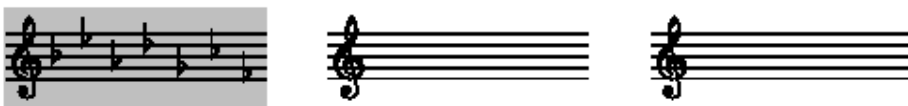
2. Впишите пропущенные диезы.



Порядок написания бемолей



1. Перепишите бемоли в указанном порядке, называя их.



2. Впишите пропущенные бемоли.



3. Подпишите в этих мелодиях названия нот.



4. Выписать случайные знаки при ключе переписав мелодию.

А)

«Мой Христос Спаситель»

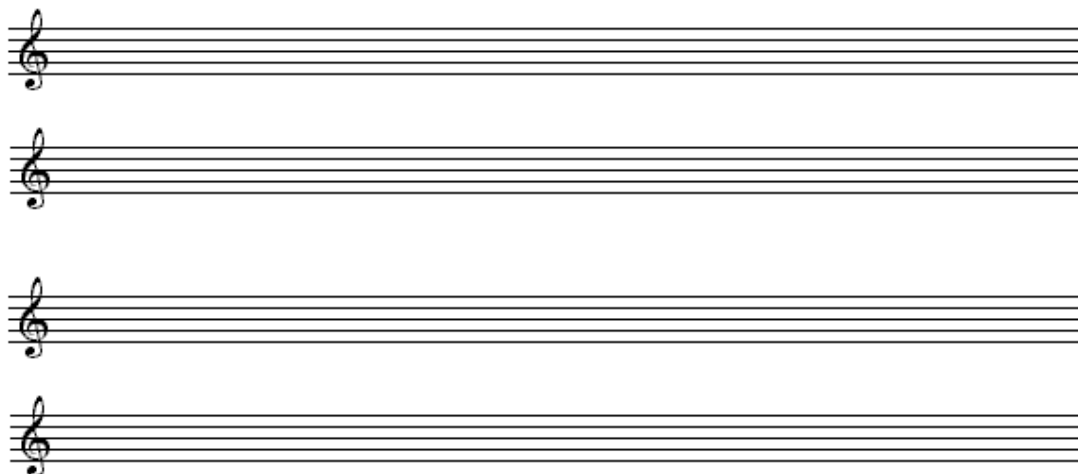


Б)

«В доме Господнем»



5. Ритмический диктант.



6. Другие задания.



Урок №5

Лад. Тональность. Тональности до мажор,ля минор.

Параллельные тональности.

Лад (согласие,стройность,порядок)-система устойчивых и неустойчивых звуков,тяготеющих к тонике.

Тоника- первая главная ступень лада.

Тональность- высота лада. Каждая тональность отличается своими ключевыми знаками

Гамма- поступенное движение звуков от нижней тонике до верхней,и обратно.

Параллельные тональности -мажорная и минорная тональности с одинаковыми ключевыми знаками (например:до мажор и ля минор).

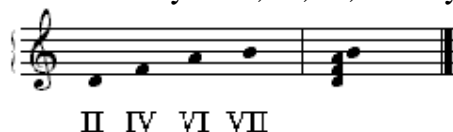
Гамма ДО мажор:



Устойчивые звуки I,III,V ступени в ДО мажоре:



Неустойчивые звуки II,IV,VI,VII ступени в ДО мажоре:



Разрешение неустойчивых ступеней в устойчивые в *ДО* мажоре:



Задание

В данной мелодии найдите и обозначьте тонику римской **I** :

"Господь, душа внимать готова"



"Вот настал молитвы час"



Гамма ЛЯ минор



Петь разрешение неустойчивых ступеней в устойчивые.

Задание

В данной мелодии найдите и обозначьте тонику римской цифрой I:

"Не тоскуй ты, душа дорогая"



"Жить для Иисуса"



Знаки сокращённого нотного письма.

Реприза

РЕПРИЗА — это знак сокращения нотной записи.

Репризы бывают ПРЯМЫЕ —  и ОБРАТНЫЕ — 

Прямая реприза показывает место, от которого начинается повторение.

Обратная реприза показывает место, от которого нужно перейти на повторение.



2 раза

прямая реприза обратная реприза

При обозначении повторения с начала песни прямая реприза не выставляется.

а)



2 раза

обратная реприза

б)



2 раза

обратная реприза

Например:

Запись песни без сокращения

"Бог всегда со мной"



Сокращённая запись песни



Задания

Перепишите мелодии, сокращая нотную запись с помощью реприз.

а) "Я говорю неумело"

б) "В небе звезды гасли"

в) С. Кочер, "За добро земных красот"

Вольта- знак, указывающий на повторение части музыкального произведения с другим окончанием

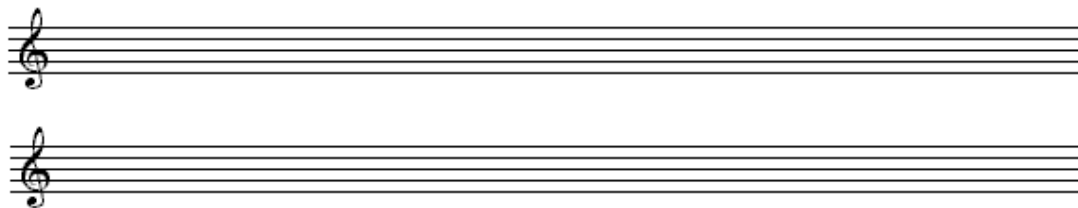
Обозначается цифрами 1. 2.

Например:

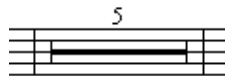
"Жить для Иисуса"

Сделать ритмический диктант с применением репризы и вольты.

«Люблю Господь Твой дом»



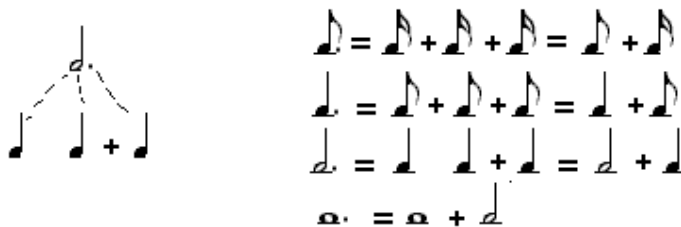
Много тактовая пауза обозначается одним тактом:



Цифра «5» указывает количество пропускаемых тактов.

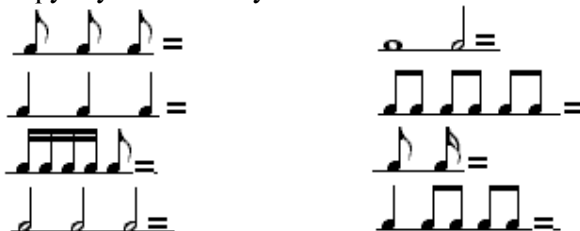
ЗНАКИ ПРОДЛЕНИЯ ДЛИТЕЛЬНОСТЕЙ.

Точка- знак, продлевающий длительность ноты или паузы на половину.



Задание

Замените группу нот на ноту с точкой:



Фермата- знак, увеличивающий длительность ноты или паузы по желанию исполнителя:

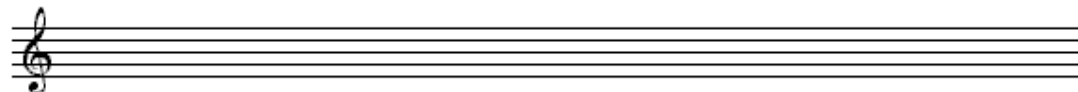


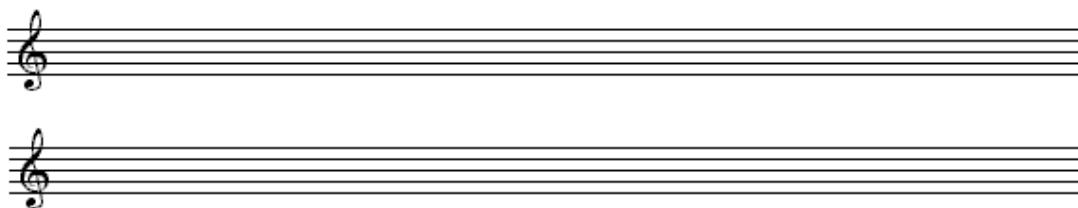
Лига- дуга, соединяющая соседние одинаковые по высоте ноты:



Задания

1. Слуховой анализ: различать на слух мажор и минор. _____
2. Сольмизировать №1,46(Одноголосое сольфеджио, 2 том) и простукивать их ритм
3. Простукивать ритм: таблица 2, размер 2/4, с 6 по 10 пп;
таблица 3, размер 3/4, с 3 по 6 пп; таблица 3, размер 3/8, с 3 по 5 пп.
4. Диктанты.





УРОК №6

Интервал. Прима. Секунда.

Тональности с одним диэзом: соль мажор и ми минор.

Интервал- расстояние между двумя звуками.

1.Чистая прима .Количество охватываемых ступеней-1,количество тонов-0.



2.Малая секунда . Охватывает 2 ступени,количество тонов-0,5 (1полутон –пт).

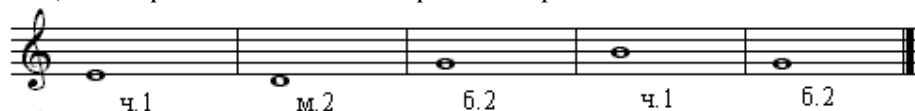


3.Большая секунда . Охватывает 2 ступени,количество тонов-1т (2пт).

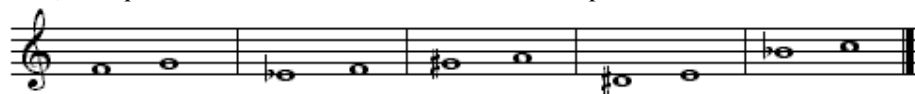


Задания

1) Постройте заданные интервалы и пропойте их:



2) Определите и подпишите каждый интервал:



Гамма **СОЛЬ** мажор.



Гамма **МИ** минор.



Задание.

1. Найдите и подпишите в гаммах СОЛЬ МАЖОР и МИ МИНОР малые и большие секунды:



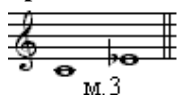
2. Петь гаммы СОЛЬ маж и МИ мин. Разрешение неустойчивых ступеней в устойчивые.
3. Простукивать ритм: таблица 3; размер 3/8 (с 6 по 9 пп).
Таблица 3; размер 3/4 (с 7 по 9 пп).
4. Слуховой анализ: определять на слух малые и большие секунды.

-
5. Сольмизировать и простукивать ритм № 63, 97 (Сольф. II том).

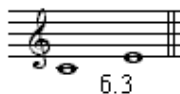
Урок №7

Терция. Кварта. Тональности с одним бемолем:
Фа мажор, Ре минор.

4. **Малая терция.** Охватывает 3 ступени; количество тонов - 1,5 (3 пт).



5. **Большая терция.** Охватывает 3 ступени; количество тонов - 2 (4 пт).

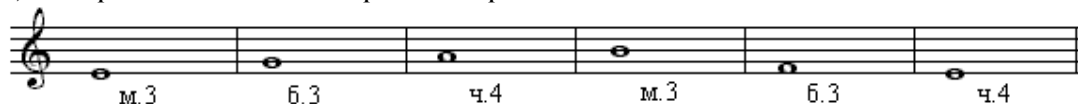


6. **Чистая кварта.** Охватывает 4 ступени; количество тонов - 2,5 (5 пт).



Задания

- 1) Постройте заданные интервалы и пропойте их:



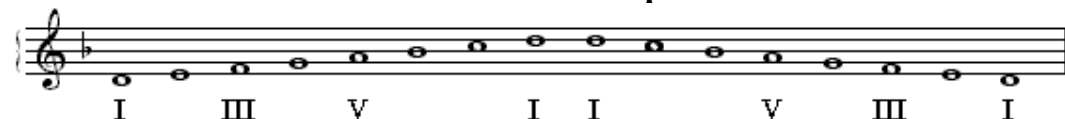
- 2) Определите и подпишите каждый интервал:



Гамма ФА мажор



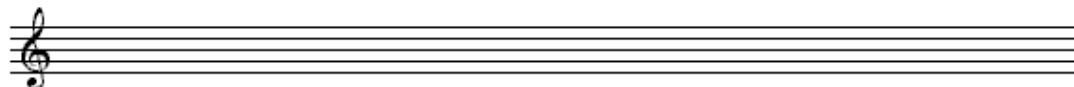
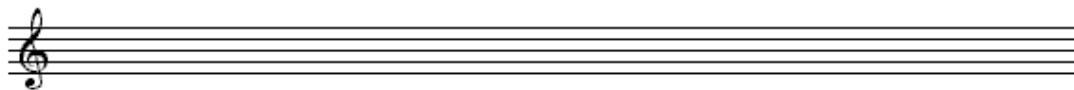
Гамма РЕ минор



Задания

1. Петь гаммы Фа маж и РЕ мин. Разрешение неустойчивых ступеней в устойчивые.
2. Простукивать ритм: таблица 3 размер 3/4 (с 10 по 12 пп);
таблица 3 размер 3/8 (с 10 по 12 пп).
3. Слуховой анализ - определять на слух малые и большие терции, квинты.

-
4. Сольмизировать № 125, 151 (Сольфеджио II том), простукивать их ритм.
 5. Ритмический диктант.



Другие задания

Слуховой анализ: гаммы маж, мин; пройденные интервалы.

- А) _____
- Б) _____
- В) _____
- Г) _____
- Д) _____

Построение интервалов ; ритмических диктантов.

